

緊急時の児童引き渡し方法

令和5年4月
さいたま市立上小小学校

春暖の候、保護者の皆様におかれましては、ますます御健勝のこととお喜び申し上げます。さて、災害時や4月に予定しております引き渡し訓練について下記の引き渡し方法にて実施します。御確認の上、ご家庭での保管し、緊急時に備えていただくようお願いいたします。

記

1 引き渡し時の確認方法

※兄弟がいる場合は、下の学年の児童から引き取りをお願いします。

引き渡しの際は、以下の手順で児童と引き取り者の関係を確認します。

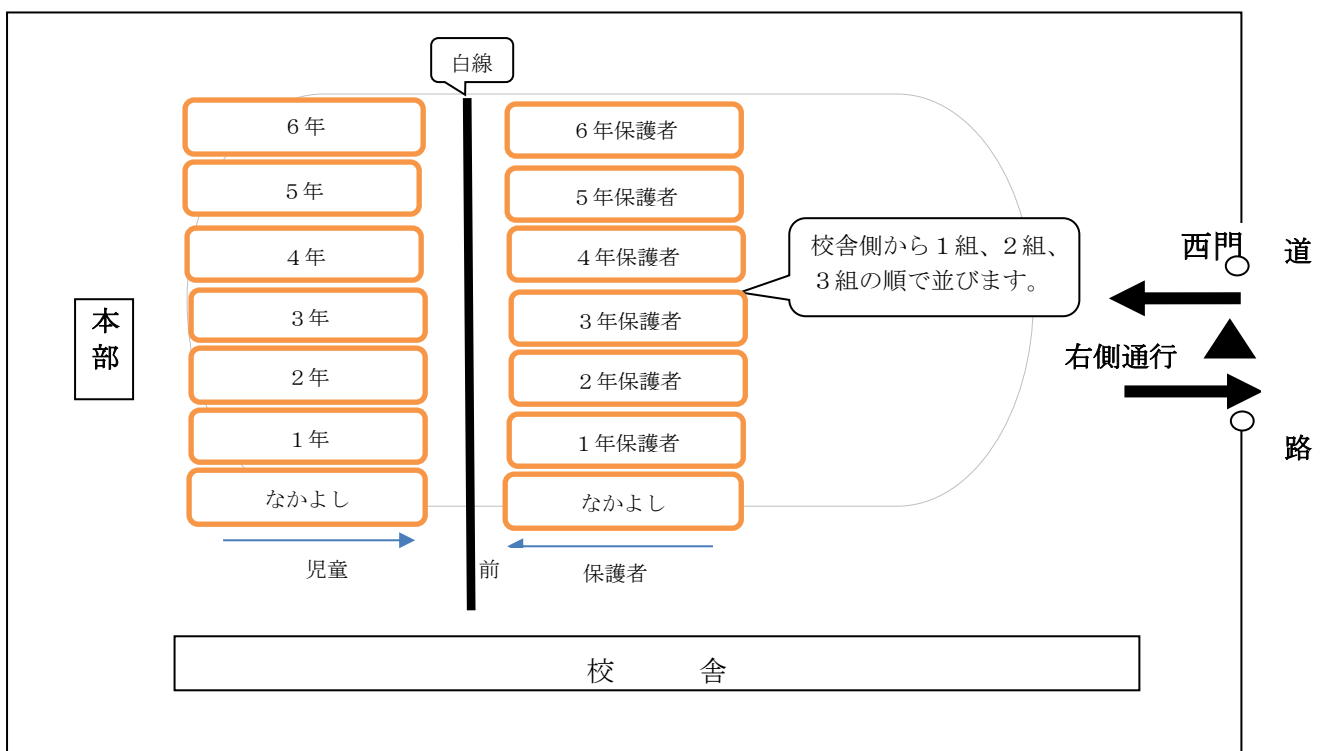
- ① 引き取り者は、担任に児童の名前を伝える。 「〇〇の保護者です。」
- ② 児童は、担任に引き取り者との関係を伝える。 「わたしの関係です。」
- ③ 担任は、児童と引き取り者の関係を確認し引渡す。 「〇〇さんの関係さんですね。」
- ④ 担任が実施日・引き渡し者名を記入し、引き取り者にサインをしてもらい、児童を引き渡す。

2 引き渡し場所

※令和5年度は教室引き渡し訓練を実施（災害時の天候や被災状況によって変わります。）

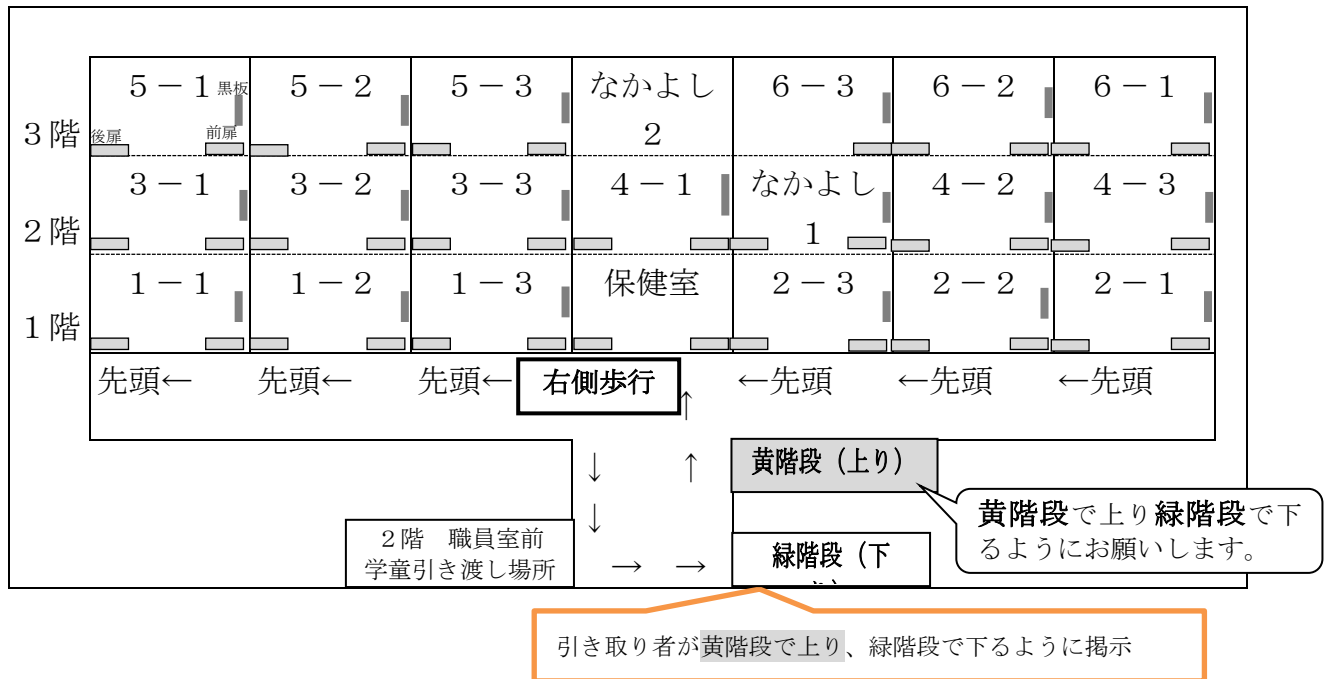
①校庭引き渡し（地震や火災などの災害時等）

児童は校舎から離れて、クラスごとに1列で並んでいます。引き取りに来られた方は、各クラスの列の白線より後ろ（西門側）に1列でお並びください。順番になりましたら、担任に名前を伝えていただき、その後担任が児童との関係を確認し、引き渡しを行います。



②教室引き渡し (大雨、台風などの悪天候時、近隣での犯罪事案の発生等)

児童は各教室で待機をしています。引き取りに来られた方は、昇降口から入りお子さんのクラスの傘たてに傘を入れて黄階段(向かって右側)で上り、緑階段で下ってください。(一方通行)教室に着いたら、後方の扉側が先頭で廊下にお並びください。その後、担任が児童との関係を確認し、引き渡しを行います。



<各教室>

- 児童は引き取り者が来るまで席に座って待つ。
- 引き取り者は後ろの扉の廊下、教室側に並ぶ。
- 担任は引き取り者が来たときに児童を呼び、隣に来てもらう。

